

# La stazione ecologica

## Cos'è

È il Centro di raccolta a disposizione di tutti i cittadini del Comune di Bologna dove vengono raccolte svariate tipologie di rifiuti urbani e assimilati che, per natura o dimensioni, non possono essere introdotti nei contenitori stradali. I rifiuti vanno portati con mezzi propri e consegnati separati per tipologia.

## Indirizzo e orari stazioni ecologiche

### • via Tolmino 54 (ingresso: via Sacco e Vanzetti ang. Tolmino)

orario invernale ed estivo  
martedì e giovedì dalle 14.00 alle 18.00, sabato dalle 9.00 alle 13.00  
agosto chiusa

### • via Stradelli Guelfi 73/a

mercoledì, venerdì e sabato dalle 9.00 alle 13.00

### • Borgo Panigale via M. E. Lepido 186/6

orario invernale ed estivo escluso agosto  
mercoledì, venerdì, sabato e ogni 1° domenica del mese 9.00-13.00,  
martedì, giovedì e sabato 14.00-18.00  
orario valido per agosto  
sabato e ogni 1° domenica del mese 9.00-13.00 martedì e giovedì 14.00-18.00 lunedì chiuso

## Cosa portare

**RIFIUTI AUTO/MOTO:** antigelo, batterie, filtri, pneumatici senza cerchione, oli, ecc.

**APPARECCHIATURE ELETTRICHE/ELETTRONICHE (RAEE):** televisori, computer, video, stampanti, frigoriferi, lavatrici, boiler, ferri da stiro, telefoni, ecc.

**RIFIUTI INGOMBRANTI:** mobili, sedie, divani, reti letto, materassi, scaffali, tavoli, finestre, imballaggi, tappeti, ecc.

**CONTENITORI DA ORIGINE DOMESTICA:** recipienti che hanno contenuto prodotti utilizzati per verniciare, pulire, diluire, disinfettare (contenitori di vernici, coloranti, diluenti, solventi, collanti, stucchi, insetticidi, pesticidi ecc.)

**ALTRO:** cartucce da stampanti, pile, farmaci, oli vegetali, prodotti tessili, rifiuti inerti (esempio mattonelle, calcinacci, sanitari), lampade alogene, lampade al neon, metallo, legno, vetro, plastica, ecc.)

**A Borgo Panigale è attiva un'area del riuso denominata Second - Life, la seconda vita delle cose, a fianco della Stazione Ecologica, presso la quale è possibile portare e trovare oggetti ancora riutilizzabili. Per informazioni: Second Life tel. 051.199.011.31 [www.bologna.it/secondlife](http://www.bologna.it/secondlife).**



COMUNE DI BOLOGNA

**DIRE FARE  
DIFFERENZIARE**

## Per informazioni

**Servizio Clienti 800.999.500** chiamata gratuita,  
attivo dal lunedì al venerdì dalle 8.00 alle 18.00,  
il sabato dalle 8.00 alle 13.00

**199.199.500** da telefono cellulare  
chiamata a pagamento, costo come da contratto  
telefonico scelto dal cliente

**[www.gruppohera.it](http://www.gruppohera.it)**



COMUNE DI BOLOGNA  
Quartiere San Donato



Comune di Bologna  
Quartiere Navile



Residenti zone rurali Navile - San Donato



## Guida alla raccolta differenziata domiciliare



## Raccolta oli alimentari usati



Gli oli utilizzati in cucina (olio di frittura o quello degli alimenti sott'olio) vanno raccolti, e non versati nel lavandino o nell'ambiente: intasano le tubature e causano problemi anche ai depuratori più sofisticati. Se finisce nell'ambiente, un litro di olio può contaminare seriamente la falda e le acque superficiali, formando una pellicola che ostacola l'ossigenazione dell'acqua.

Gli oli vegetali raccolti in contenitori anche occasionali vanno portati alla stazione ecologica: verranno recuperati ed avviati ad un processo di raffinazione per trasformarli in concime, BioDiesel, asfalti e bitumi, mastici e saponi industriali.

**Gli oli da cucina usati si possono conferire alle stazioni ecologiche e da ottobre anche presso:**

**Circolo Arci La Fattoria** - via Pirandello, 6

**Centro Sociale Frassinetti** - via Andreini, 18

**Circolo Arci Casalone** - via San Donato, 149

**Centro Sociale Montanari** - via Cignani, 24/9

**Orti della Dozza** - via della Dozza ang. via A. da Formigine

**Centro Sociale La Casa Gialla** - P.zza Verrazzano, 1

**Centro Sociale Villa Torchi** - via Colombarola, 42

**Circolo Cà Bura** - via Arcoveggio, 29/8

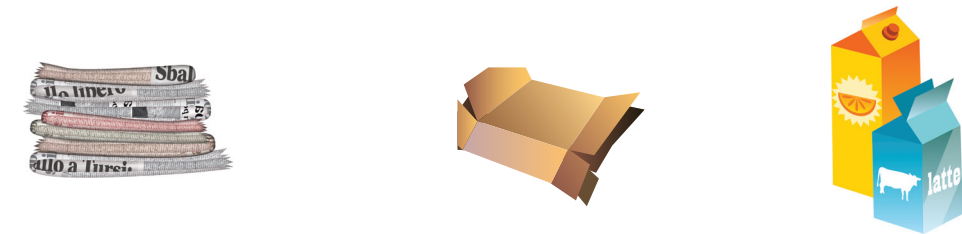
Dal **21 novembre 2011** cambierà il sistema di raccolta rifiuti per i residenti nelle zone rurali di **Navile** e **San Donato**.  
L'obiettivo è superare entro l'anno il **65% di raccolta differenziata** nell'area.

Gentile Famiglia,

Il sistema di raccolta dei rifiuti della sua zona di residenza sarà completamente rinnovato. Infatti dalla sede stradale verranno tolti i cassonetti oggi presenti e i rifiuti verranno raccolti con l'utilizzo di bidoni o sacchetti codificati e assegnati ad ogni famiglia.

**CARTA** - giorno di raccolta **MERCOLEDÌ**

<b>Sì</b>	giornali, riviste, libri, quaderni, carta da pacchi, cartoncini, sacchetti di carta, scatole di cartone per scarpe e alimenti (pasta, riso, sale, ecc.), fustini dei detersivi, fotocopie e fogli vari, imballaggi di cartone, poliaccoppiati (tetrapack e cartoni per bevande in genere), carte che contengono piccole parti di materiale diverso (finestre di plastica sulle buste o sui cartoni di pasta)
<b>No</b>	copertine plastificate, carta unta o sporca di colla o altre sostanze, carta oleata, carta chimica per fax o autocopiante, carta carbone, carta da parati, carta pergamena, carta da forno, bicchieri e piatti di carta/plastica
<b>Come</b>	deve essere inserita nei bidoncini azzurri appositamente forniti ed esposti, <b>dalle ore 20.00</b> della sera precedente il giorno di raccolta, all'esterno dell'abitazione.



**ORGANICO** - giorni di raccolta **LUNEDÌ** e **VENERDÌ**

<b>Sì</b>	scarti di provenienza alimentare e vegetale ad alta umidità: scarti di cucina, scarti di frutta e verdura, alimenti deteriorati, fondi di caffè e filtri di tè, gusci d'uovo, piatti e bicchieri in bio-plastica (biodegradabili), bucce di frutta, noccioli, salviette di carta unte (scottex, fazzoletti di carta), piante recise e potature di piccole piante, pane, ceneri spente di caminetti, piccole ossa e gusci di molluschi
<b>No</b>	alimenti liquidi, ossa, mozziconi di sigaretta, lettiere per animali, grassi e oli, legno trattato o verniciato o in grosse pezzature, alimenti confezionati e qualsiasi rifiuto di natura non organica (pannolini, assorbenti, ecc)
<b>Come</b>	tutti i resti di cucina dovranno essere inseriti negli appositi sacchetti in dotazione. A tutte le famiglie verrà inoltre consegnata una pattumella marrone sottolavello ed un bidone di maggiori dimensioni. Per chi ha il giardino, saranno inoltre consegnati gli appositi sacchi arancioni per sfalci e piccole potature. <b>Dalle ore 20.00 della sera precedente il ritiro va esposto esclusivamente il bidone e gli eventuali sacchi.</b>



**VETRO e LATTINE** - *vengono mantenute le attuali modalità di raccolta presso le campane verdi più vicine.*

<b>Sì</b>	contenitori di vetro (bottiglie, barattoli, vasetti per alimenti, flaconi, fiaschi senza paglia, bicchieri in vetro, ecc.), lattine per bevande ed alimenti
<b>No</b>	specchi e cristalli, occhiali, pirex, ceramica, porcellana, lampade e neon, vetro accoppiato, vetro retinato, recipienti e barattoli che abbiano contenuto prodotti chimici pericolosi (vernici, solventi, olio motore, benzina, trielina)
<b>Come</b>	vanno inseriti direttamente privi di liquido e/o prodotto, i contenitori sporchi devono essere ben sgocciolati ed eventualmente sciacquati.



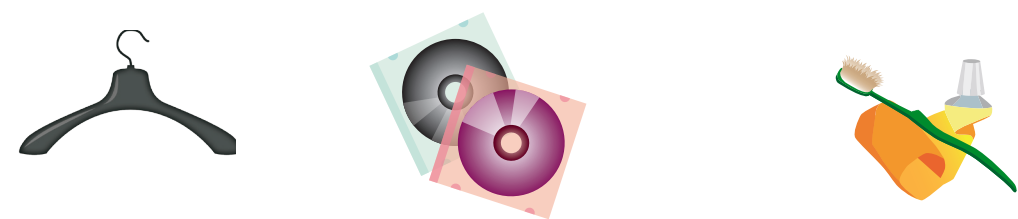
**PLASTICA** - giorno di raccolta **GIOVEDÌ**

<b>Sì</b>	tutti gli imballaggi indicati con le sigle PE (polietilene), PP (polipropilene), PVC (cloruro di polivinile), PET (polietilentereftalato), PS (polistirene), bottiglie di acqua minerale e bibite, flaconi (es. detersivi e cosmetici liquidi), vaschette per alimenti in plastica o polistirolo, shoppers, pellicole per alimenti, confezioni di merende e cracker, buste e sacchetti in plastica per pasta, patatine e caramelle, reti contenenti frutta e verdura, vasetti di yogurt, cassette in plastica per frutta
<b>No</b>	tutto ciò che non è un imballaggio plastico, tutti gli arredi, piatti, bicchieri e posate di plastica, giocattoli, poliaccoppiati tipo tetrapak, carta/cartone, CD/DVD/musicassette/VHS e relative custodie, barattoli per colle-vernici-solventi, borse/zainetti/valigie, materiali in plastica rigida (grucce appendiabiti, complementi d'arredo e casalinghi, posaceneri, portamatite, bidoni e cestini portarifiuti, cartelle e portadocumenti, componentistica e accessori auto)
<b>Come</b>	deve essere inserita nei sacchi gialli forniti che devono essere esposti, <b>dalle ore 20.00</b> della sera precedente il giorno di raccolta, all'esterno dell'abitazione; sgocciolare ed eventualmente sciacquare i contenitori sporchi, ridurre quanto possibile il volume delle bottiglie, gli imballaggi non devono contenere residui di rifiuti organici e/o sostanze pericolose.



**INDIFFERENZIATO** - giorni di raccolta **MARTEDÌ**

<b>Sì</b>	tutti i materiali che non possono essere destinati alla raccolta differenziata dei rifiuti (gomma, gommapiuma, ossa, cocci di ceramica, mozziconi di sigaretta, lettiere per animali, stracci, appendiabiti, legno trattato o verniciato, pannolini, assorbenti, garze, cerotti, piatti bicchieri e posate di carta/plastica, carta chimica o oleata o sporca, giocattoli non elettronici, filtri e sacchi per aspirapolvere, CD/musicassette/VHS e custodie)
<b>No</b>	rifiuti differenziabili e tutto ciò che può essere portato alla stazione ecologica: rifiuti pericolosi, rifiuti ingombranti, sostanze liquide, materiali accesi, rifiuti derivanti da costruzioni e demolizioni (inerti, calcinacci, ecc), materiali metallici che possono recare danni ai mezzi durante la raccolta ed il trasporto
<b>Come</b>	tutto ciò che non è recuperabile va inserito in sacchi ben chiusi che dovranno essere conferiti nei bidoni grigi carrellati in dotazione ed esposti dalle ore 20.00 della sera precedente il giorno di raccolta.



**Per il ritiro dei nuovi sacchi rivolgersi agli URP di:**

**Quartiere Navile - Lame**, via Marco Polo, 51  
**Quartiere Navile - Corticella**, via Gorki, 10  
**Quartiere San Donato**, via Garavaglia, 7

**Nelle zone rurali di Navile e San Donato i cassonetti stradali verranno eliminati. E' vietato esporre bidoni e sacchi in giorni e orari diversi da quelli indicati**

**Attenzione a ritirare sempre il proprio bidone personale una volta svuotato.**